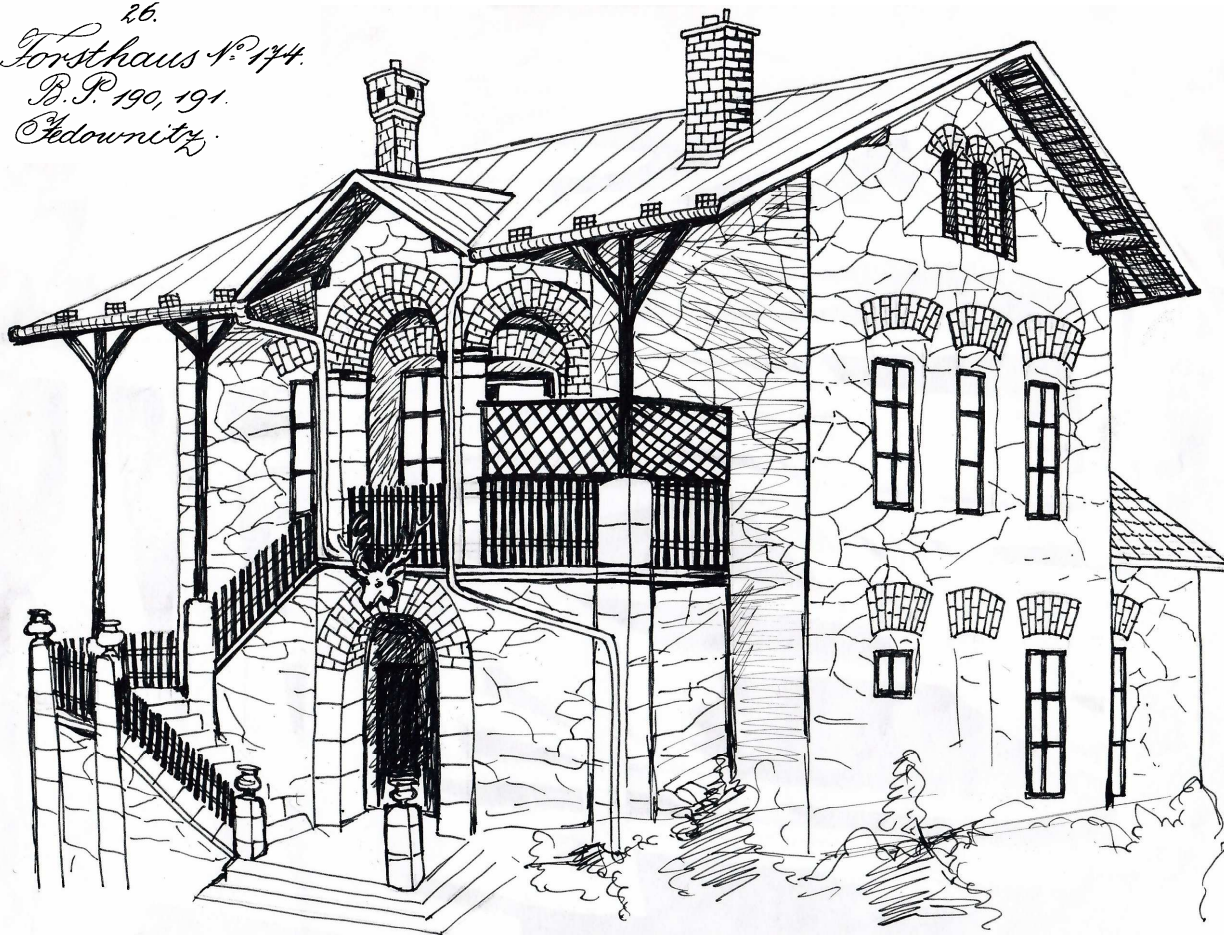


## Lesovna č. 174 v Jedovnicích - „lovecký zámček“ Jindřicha Wankela

Kresba Mgr. Jitky Vávrové představuje stavbu, kterou asi všichni dobře znají. Budova není zakreslena ani na indikační skice z r. 1826, ani na jejích pozdějších korekturách, takže k orientačnímu datování vzniku musíme použít text Jindřicha Wankela v jeho nejznámějším díle *Obrazy z Moravského Švýcarska a jeho minulosti*: „Velký rybník o více než 73 jitrech rozkládající se přímo na jihovýchodním úpatí městečka a zvaný Olšovec nebo Pilšták, stejně jako menší Budkovan (podle jiných Borkovan) ležící za ním, propůjčují místu půvab, jež bychom sotva očekávali na takové zvlněné drobové náhorní rovině. K půvabu místa nadto slouží lovecký zámček, položený na vyvýšeném břehu rybníka, jenž obydlen revírníkem slouží zároveň při výletech panstva jako přechodný příbytek.

Z terasy tohoto loveckého zámčku obsáhneme pohledem líbeznou krajinu: před námi leží blýskavá plocha velkého Olšovce, vlevo přívětivé domy blízkého městečka zrcadlícího se v jezeře; upravo je lesní údolí, jež působí nanejvýš příjemně pěknými skupinami stromů, bujnou zelení lučin, idylickým klidem a samotou. Ale dříve bylo toto údolí obydleno, neboť všude na lukách, jež se jím táhnou, nalézáme množství malých pahorků, které se při bližším zkoumání projevují jako zbytky osídlení. Ve většině z nich se vyskytují charakteristické střepy nádob, jež patří do osmého až dvanáctého století, a stopy, které činím pravděpodobným to, že osada byla ve spojení s horníky a hutníky v blízkých rudických lesích.“

26.  
*Forsthaus N. 174.*  
*B. P. 190, 191.*  
*Jedovnice.*



Wankel – jako správný moravský vlastenec své doby – psal ovšem německy, nicméně kniha vyšla roku 1988 v českém překladu. Originál *Obrazů* vyšel ve Vídni roku 1882. Stavbu zámečku lze tedy datovat zhruba do let 1850-70, patrně nahradil ve funkci občasného útočiště pro rájeckou vrchnost Panský dům, který Salmové postupně dali k dispozici obci. Protože povědomí o tom, že by šlo o zámeček, v Jedovnicích už dávno zaniklo, je možné, že ještě před koncem 19. století byl v této funkci nahrazen novým cihlovým zámečkem v lesích. Wankelem udávaná plocha Olšovice 73 jiter je přesně dnešních 42 hektarů, budova loveckého zámečku je v originále nazvána *Jagdschlösschen*.

Pokud se ještě vrátíme k textu slovuťného Jindřicha Wankela, pak zaujme text o pahorcích se střepy a železnými artefakty. Jelikož plocha zaniklé vsi Budkovany byla – stejně jako dnes – většinou přeměněna na pole, zdá se být téměř jisté, že Wankel znal lokalitu zaniklého Bystřece, i když neznal jméno této zaniklé vsi. Jeho zmínka je vůbec nejasná – na jedné straně mluví o (jediné) osadě, na druhé straně píše, že se tyto pahorky (ruiny usedlostí) nacházejí „všude na lukách“ Rakoveckého údolí. Podle místní, už zapomenuté tradice, někde v údolí měly existovat další vsi – tradice jim dala jména Kamenná a Rakovec (Rakovany). Písemné prameny je ovšem neznají. Jen pro pořádek doplním, že se Wankel mýlil v datování nálezů, tedy v době existence osady.

Pokud jde o budovu čp. 174, jíž je věnován tento článek především, zachoval se její plán a stručný popis v knize č. 377 ve fondu C14 (odhady moravských panství) v Moravském zemském archivu, dokumenty jsou z roku 1904. Kurentní zápis v němčině přečetl pan M. Kuběna ze Sloupu, překlad je mým dílem:

*Objekt č. 26 – Lesovna č. 174 na stavebních parcelách 190, 191, Jedovnice.*

*Lesovna, ležící v blízkosti hospodářského dvora, sestává z:*

*a) 1 obytné budovy*

*b) 1 hospodářské budovy (obě budovy leží na stavební parcele 190)*

*c) 2 kůlen na stavební parcele 191*

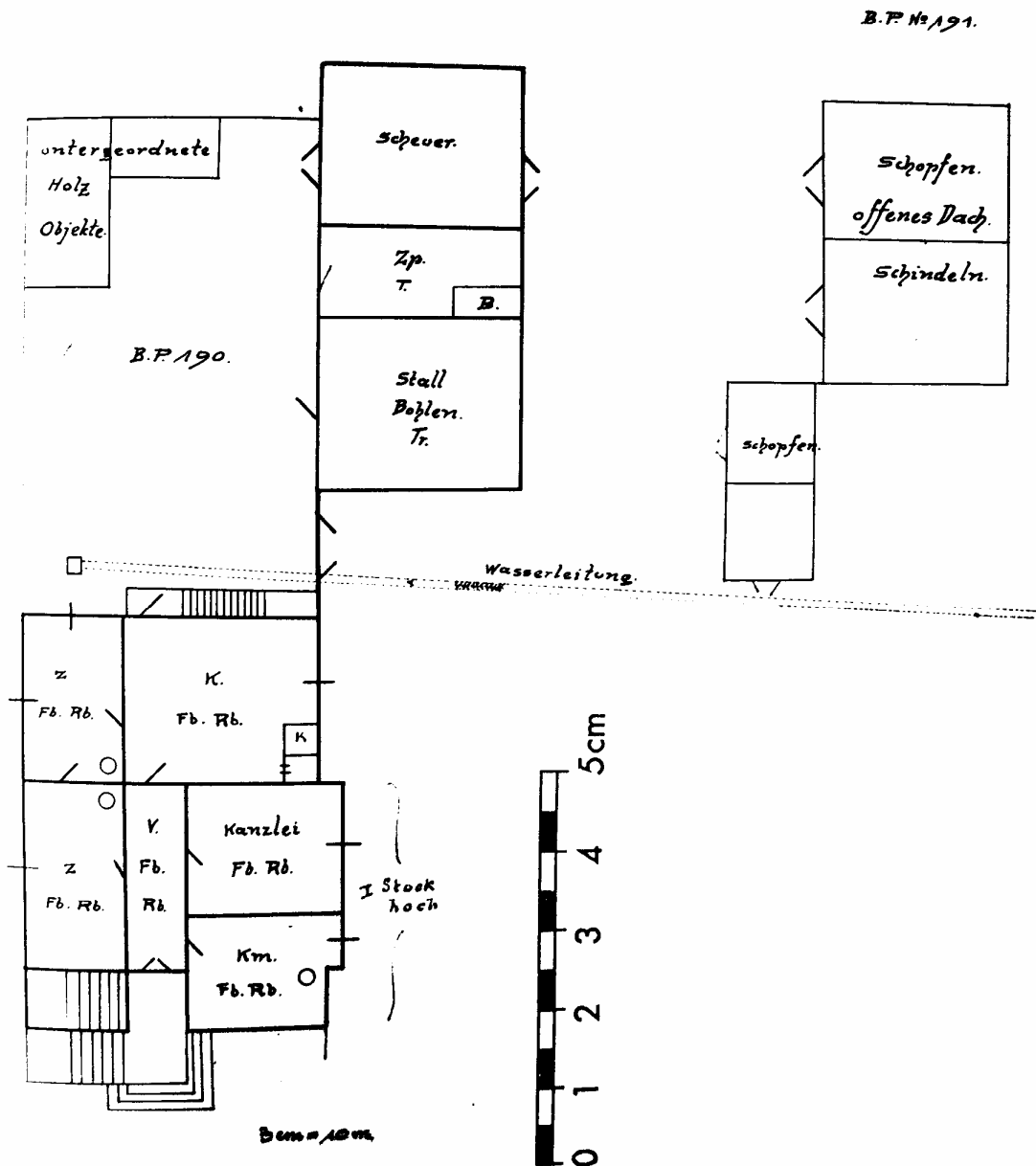
*Ad a) obytná jednopatrová budova, zbudovaná ze stavebního kamene, krytá břidlicovou střechou, má na přední straně krytou dřevěnou verandu přes obě podlaží, s jedním přístupem po kamenných schodech. V přízemí se nachází jeden byt s předsíní, ložnicí, kanceláří a komorou a v zadní přístavbě s lepenkovou střechou kuchyň a pokoj. Z kuchyně vede dřevěné schodiště do otevřeného níže položeného dvora. V prvním patře se nachází chodba, 1 pokoj, 2 komory a záchod. Koupelna má cihlovou dlažbu. Pokoje v prvním poschodí mají deskové podlahy, chodba betonovou podlahu. Ostatní místnosti mají měkké podlahy (hliněné?!). Pod budovou se nachází malý sklep.*

*Ad b) hospodářská budova je krytá šindelovou střechou, obsahuje místnost s chlebovou pecí, chlév a stodolu. Ve dvoře se navíc nachází pomocný dřevěný objekt.*

*Ad c) dvě celodřevěné kůlny kryté šindelem, situované bokem (hlavních objektů), každá rozdělená na 2 prostory. Vodovod, odbočka z potrubí do vrchnostenského hospodářského dvora, je přiveden na dvůr, kde se nachází výtok (uzávěr). Stavby objekty se nacházejí v dobrém stavu. Stroje žádné.*

*Náklady na údržbu činily 16.50 korun. Inventář: Okna obytné budovy jsou dvojí. Dveře obytné budovy s litým kováním a obložením. Ostatní dveře jsou dřevěné, přiměřeně jednoduché.*

26.  
Forsthaus № 174  
in  
Jedowitz.



Na přiloženém plánu (3 cm = 10 m ve skutečnosti) vidíme popis jednotlivých prostor. Přízemí obytné budovy při obcházení ve směru hodinových ručiček tvořila předsíň, pokoj s litinovými kamny, další pokoj s litinovými kamny, kuchyň vybavená kachlovým sporákem se dvěma troubami, kancelář a komora s litinovými kamny. Všechny místnosti měly měkkou podlahu a deskový strop. Uprostřed hospodářské budovy byl mlat s cihlovou dlažbou a v rohu s chlebovou pecí, blíže k obytné budově byl chlév s prkennou podlahou a z rohu dvora se vcházelo do stodoly. Celá budova měla trémový strop. Větší z obou bokem stojících kůlem měla jednu prostoru krytou šindelem, u druhé je poznamenáno „otevřená střecha“ – možná šlo spíše o přístřešek.

Poznámka, že budovy jsou stavebně v dobrém stavu, svědčí pro to, že lesovna byla relativně mladou stavbou. V Jedovnicích byly v r. 1904 kromě lesovny (*Forsthaus*) i dvě hájenky (*Hegerhaus*) – na čp. 124 (v dnešní Legionářské) a na čp. 205 (u Propadání), všechno vrchnostenské nemovitosti.

Pokud jde o obyvatele lesovny, pomohou sčítací operáty uložené v blanenském archivu. Při sčítání lidu r. 1890 je u č.p. 174 arch nevyplněný s poznámkou „Prázdne“. Roku 1900 je zde zapsáno 5 osob: majitel Karel Hübner, narozený 1846 ve Žďáru, lesní správce, jeho manželka Matylda, narozená 1857 v Klepačově, v domácnosti, svobodný syn Karel, narozený 1880 v Olešné, dělník-zámečnick (trvalý pobyt měl zřejmě v Blansku), svobodný syn Arnošt, narozený 1884 v Olešné, student, a svobodná dcera Vilemína, narozená 1882 rovněž v Olešné, v domácnosti. Národnost mají všichni zapsanou českou a vyznání římskokatolické. Další syn Hugo byl v té době vojínem. Ze zvířectva je zapsána 1 jalovice, 2 krávy, 3 podsvinčata, 1 svině, 7 včelích úlů, 20 slepic, 2 husy, 5 kachen a 12 ks „jiné drůbeže“. V porovnání s jinými formuláři se zdá, že Hübnerovi patřili k zámožnějším lidem. Karel Hübner pochopitelně nebyl majitelem budovy (ta byla vrchnostenská), spíše správcem či hospodářem. Není jasné, k jakému účelu sloužily další místnosti v budově – možná přece jen rezerva pro přespání úředníků vrchnosti z Rájce či vrchnosti samé?



Krásnou stavbu lesovny, kterou Wankel nazval zámečkem, postihl podobný osud, jako řadu jiných budov (a nejen v Jedovnicích) – původně šlo o izolovaně stojící stavbu, která byla nepřehlédnutelnou dominantou. S postupem let ji obklopila okolní zástavba a poněkud ji skryla lidským očím, takže dnes je poměrně snadno přehlédnutelná.

V dnešní době je bývalá lesovna v majetku Školního lesního podniku Křtiny, je vedena jako hájenka a jsou v ní umístěny dva služební byty – jeden v přízemí, druhý v prvním patře. Možná je dobře, že se na Wankelovo romantické nazvání lesovny zámečkem zapomnělo. Z Jedovnicka totiž před časem zmizel barokní zámeček – Panský dům, nedávno ho následoval salmovský lovecký zámeček v lesích. Takže spojení budovy s názvem zámeček by mohlo věštit její brzký konec. A to by byla škoda.

*Josef Plch*

In: [Jedovnický zpravodaj 1-2 / 2014, leden-únor](#). Oproti textu publikovanému ve zpravodaji byly doplněny fotografie.





*Dnešní stav: Nahoře pohled na hlavní budovu ze zadu – jsou vidět stopy po zazdění původních dveří na dvůr uprostřed budovy i zřejmě mladšího východu v místě levého okna, patrné jsou stopy po terase a schodišti stejně jako přezdění okna v 1. patře. Vlevo se na budově zřejmě rýsují i stopy pilíře původní brány do dvora.*



*Dnešní stav: Pohled na hospodářské budovy ze zadu (z jihovýchodu).*





*Dnešní stav: Detail balkonu na východní straně hlavní budovy, vpravo rozmístění budov lesovny (u krátké příjezdové cesty vedoucí na jih) v okolní zástavbě (letecký snímek z [www.mapy.cz](http://www.mapy.cz)). Lesovna leží u krátké příjezdové cesty odbočující z komunikace jižním směrem.*



*Pohlednice po r. 1918, edice F. Kocman, Jedovnice.*